

SUIVI DU STOCK DE HOMARDS DANS LES CANTONNEMENTS DE BLAINVILLE ET DE PIROU

RESULTATS DE LA CAMPAGNE DE JUIN 2020



Synergie Mer et Littoral
33, rue du Banc du Nord
50560 BLAINVILLE-SUR-MER
www.smel.fr

COMITE REGIONAL
DES PECHES MARITIMES



NORMANDIE

CRPMEM Siège
9 Quai Lawton Collins
50100 CHERBOURG EN COTENTIN
<https://comite-peches-normandie.fr>

Pour citer ce rapport :

Larsonneur S., 2022. Suivi du stock de homards dans les cantonnements de Blainville et de Pirou – Résultats de la campagne de Juin 2020. Projet ESHANO – Evaluation de Stocks Halieutiques de Normandie.

Suivi du stock de homards dans les cantonnements de Blainville et de Pirou – Résultats de la campagne de Juin 2020

Rappel des objectifs et du protocole :

Depuis 2006, le SMEL réalise un suivi scientifique du stock de crustacés, et en particulier du homard, dans deux cantonnements de la côte ouest du Cotentin (Blainville et Pirou). Celui-ci se fait en partenariat avec le Comité Régional des Pêches de Normandie.

Chaque cantonnement est suivi pendant 5 jours successifs. Les captures, après avoir été caractérisées et mesurées, sont systématiquement remises à l'eau.

Les objectifs sont multiples :

- Quantifier le nombre de homard dans chaque cantonnement (indices d'abondance)
- Observer leurs caractéristiques biologiques (structure de taille, sexe ratio, aspect général des captures)
- Comparer la population de homards entre cantonnements
- Nombre et caractéristiques biologiques des autres crustacés (principalement araignée et étrille)

Les casiers utilisés sont des casiers individuels sans trappes d'échappement (marqués CRPBN / SMEL). 24 casiers ont été posés dans le cantonnement de Blainville et 12 casiers ont été posés dans le cantonnement de Pirou.

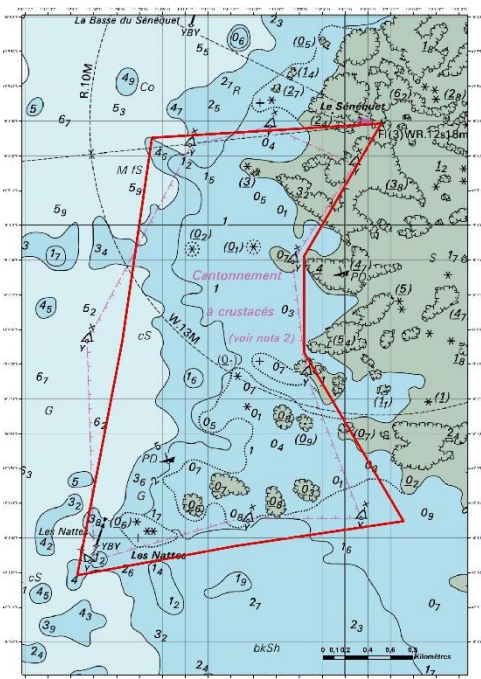


Figure 1 – Localisation du cantonnement de Blainville

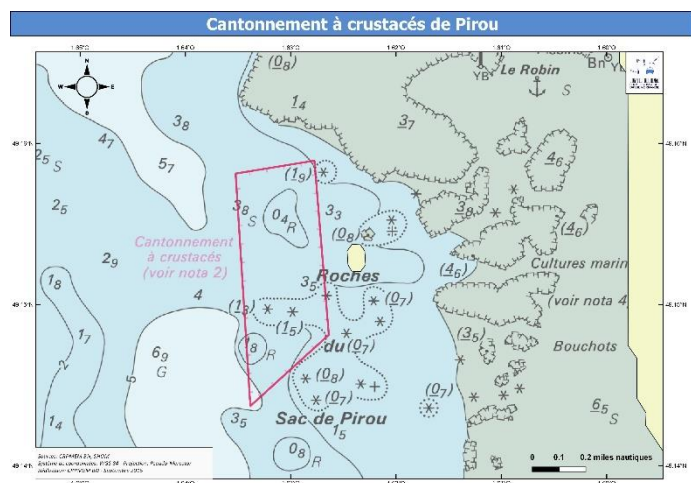


Figure 2 – Localisation du cantonnement de Pirou

Résultat de la campagne de Juin 2020 :

La campagne s'est déroulée du 9 au 13 Juin 2020 pour le cantonnement de Blainville, et du 15 au 19 Juin 2020 pour le cantonnement de Pirou.

107 individus ont été pêchés dans le cantonnement de Blainville, et 58 individus dans le cantonnement de Pirou. Cet écart n'est pas expliqué ici mais pourrait être comparé avec les campagnes des années précédentes. Toutefois, le cantonnement de Blainville ayant une superficie de 7.29km², contre 0.80km² pour le cantonnement de Pirou, il est tout à fait normal de trouver un écart dans le rendement de pêche.

Cantonnement de Blainville :

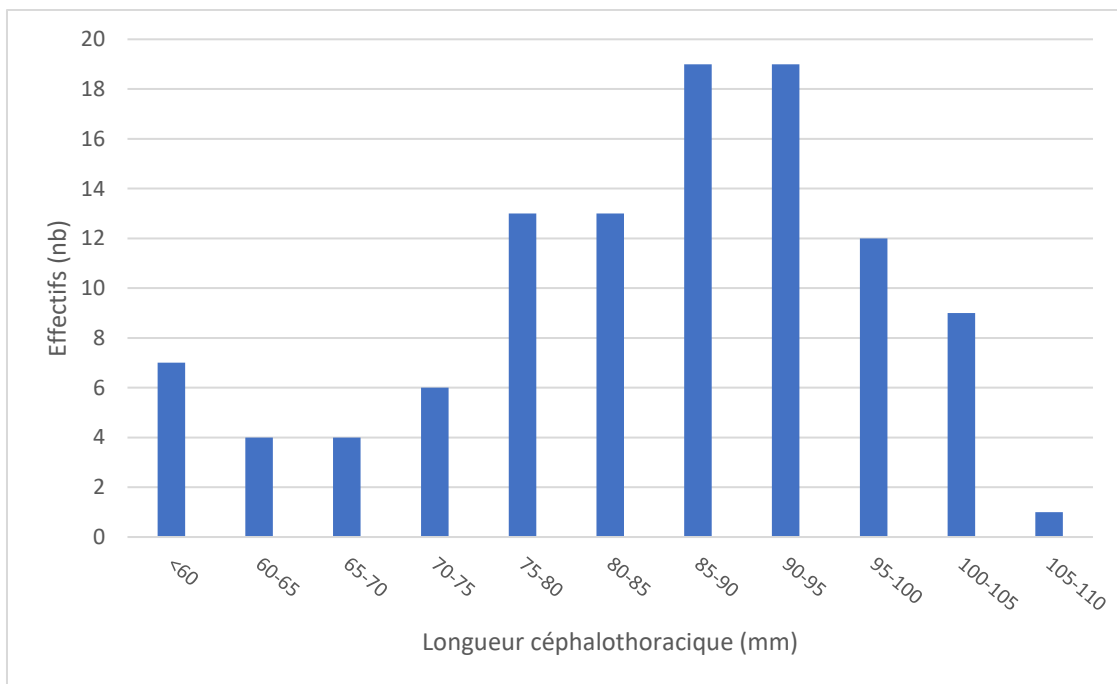


Figure 3 - Distribution de taille (mm) pour *H. Gammarus* dans le cantonnement de Blainville 2020

La majorité des effectifs, soit 71%, se situe entre 75mm et 100m de longueur céphalothoracique, sans distinction de sexe. 7% des effectifs se situent quant à eux dans la classe inférieure à 60mm, soit des individus plutôt jeunes. (Fig.3).

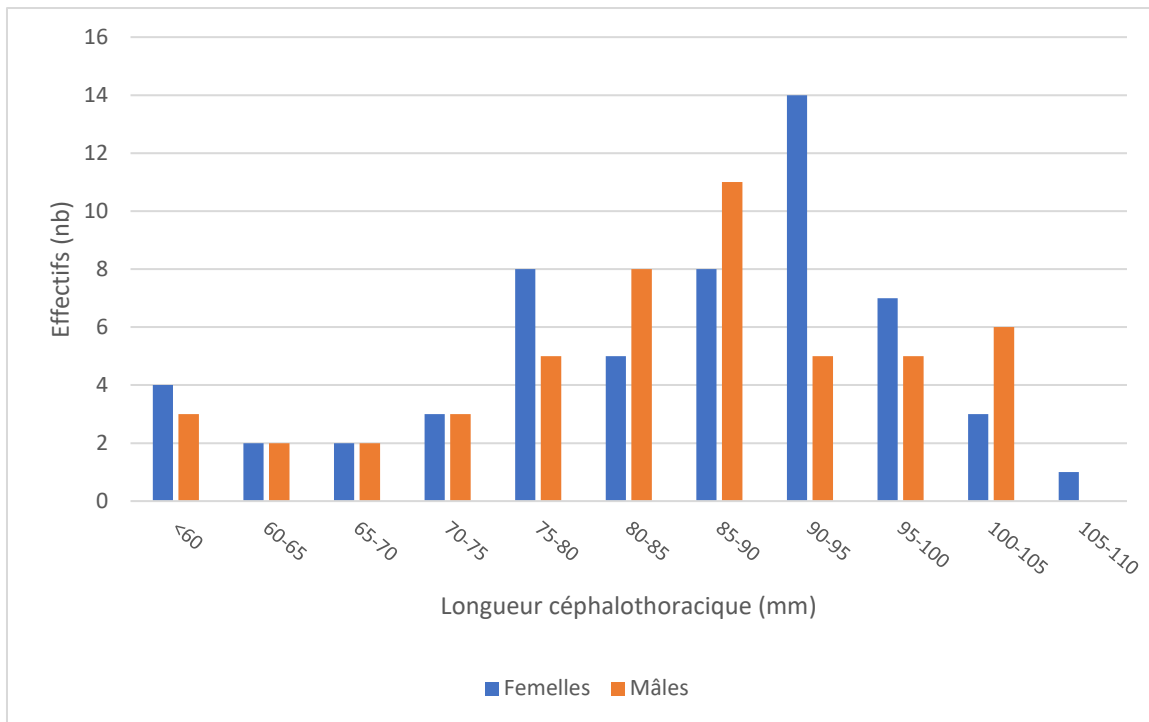


Figure 4 - Distribution de taille (mm) en fonction du sexe pour *H. Gammarus* dans le cantonnement de Blainville 2020

A l'image de la distribution de taille sans distinction de sexe, la majorité des effectifs mâles et femelles se situe entre 75mm et 100mm de longueur céphalothoracique. Il est cependant observé un effectif plus important de mâles pour la classe 85-90mm (11 individus soit 10% de l'effectif total). L'effectif le plus important de femelles se situe dans la classe 90-95mm (14 individus soit 13% de l'effectif total). (Fig.4).

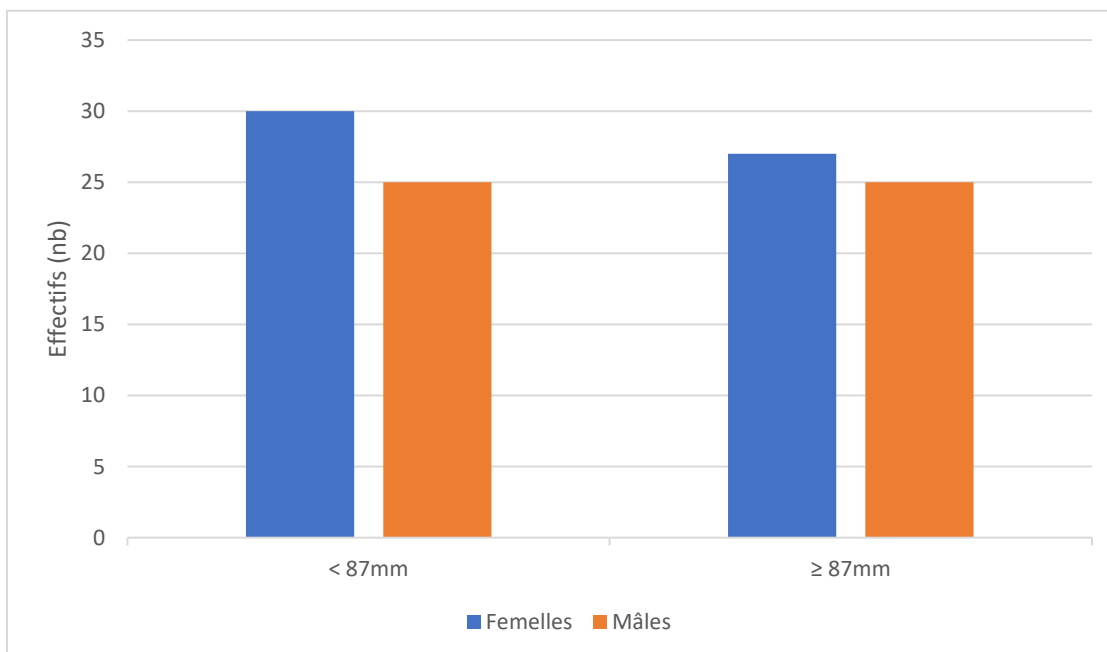


Figure 5 - Ratio sexe/captures commerciales pour *H. Gammarus* dans le cantonnement de Blainville 2020

La taille commerciale de capture étant au minimum de 87mm, la proportion de femelles inférieure à cette taille est de 28%. La proportion de mâles est quant à elle égale dans les deux catégories (50%). (Fig.5).

Cantonnement de Pirou :

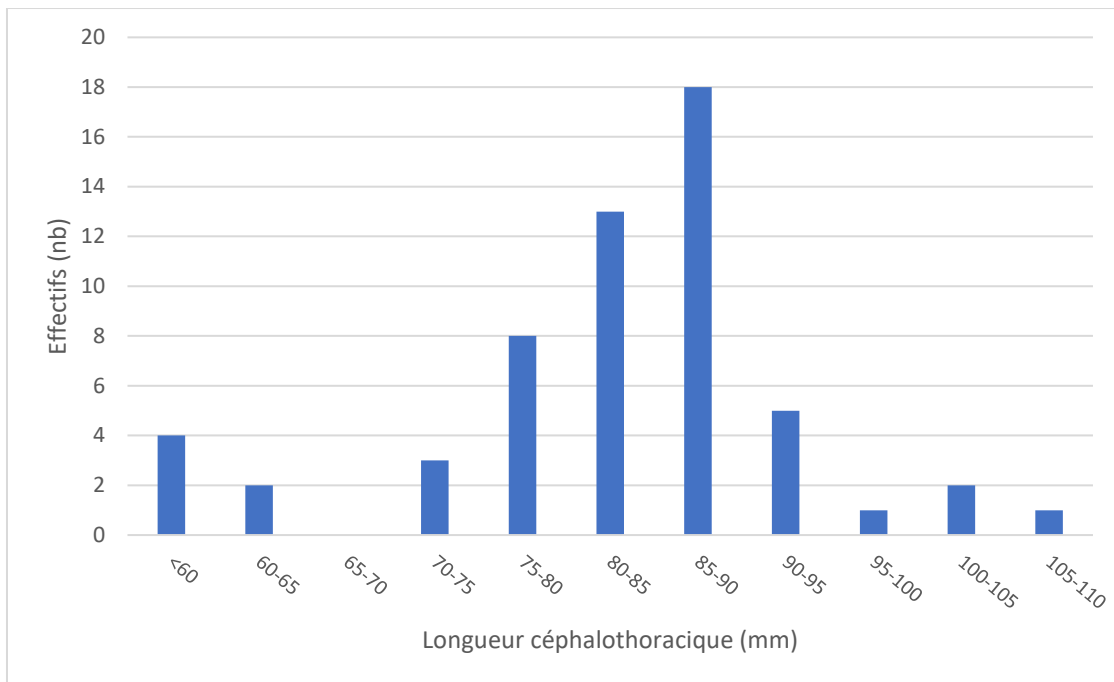


Figure 6 - Distribution de taille (mm) pour *H. Gammarus* dans le cantonnement de Pirou 2020

La majorité des effectifs, soit 54%, se situe entre 80mm et 90mm de longueur céphalothoracique, sans distinction de sexe. A l'image du cantonnement de Blainville, 7% des effectifs se situent quant à eux dans la classe inférieure à 60mm, soit des individus plutôt jeunes. (Fig.6).

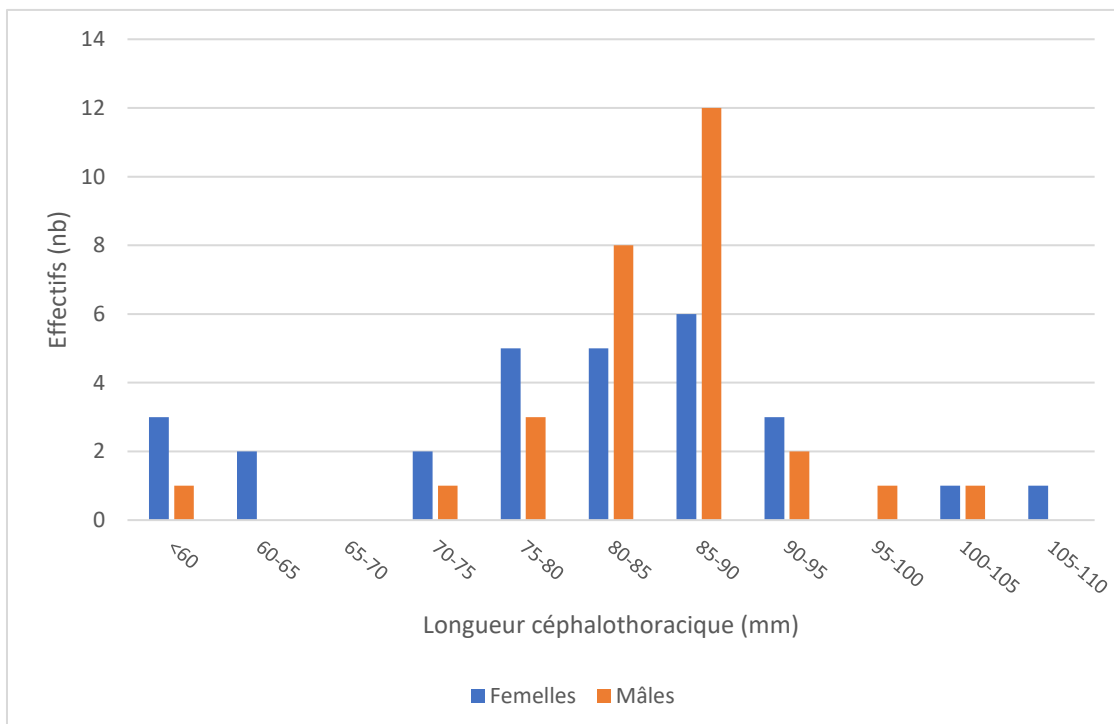


Figure 7 - Distribution de taille (mm) en fonction du sexe pour *H. Gammarus* dans le cantonnement de Pirou 2020

A l'image de la distribution de taille sans distinction de sexe, la majorité des effectifs mâles et femelles se situe entre 80mm et 90mm de longueur céphalothoracique. Il est cependant observé un effectif

plus important de mâles pour la classe 85-90mm (12 individus soit 21% de l'effectif total) et un effectif légèrement plus important de femelles dans la classe 85-90mm (16 individus soit 11% de l'effectif total). (Fig.7).

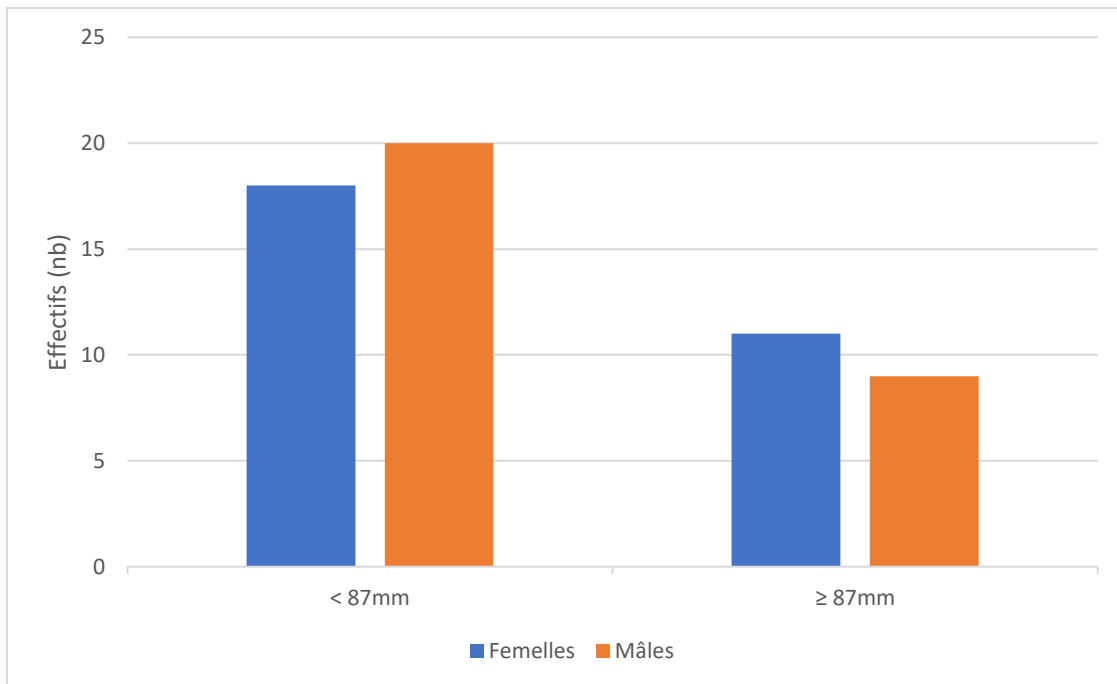


Figure 8 - Ratio sexe/captures commerciales pour *H. Gammarus* dans le cantonnement de Pirou 2020

La taille commerciale de capture étant au minimum de 87mm, la proportion de femelles inférieure à cette taille est de 32%. Cette proportion se retrouve chez les mâles avec 35% de captures non commerciales sur l'effectif total. (Fig.7).

Comparaison inter-cantonnements :

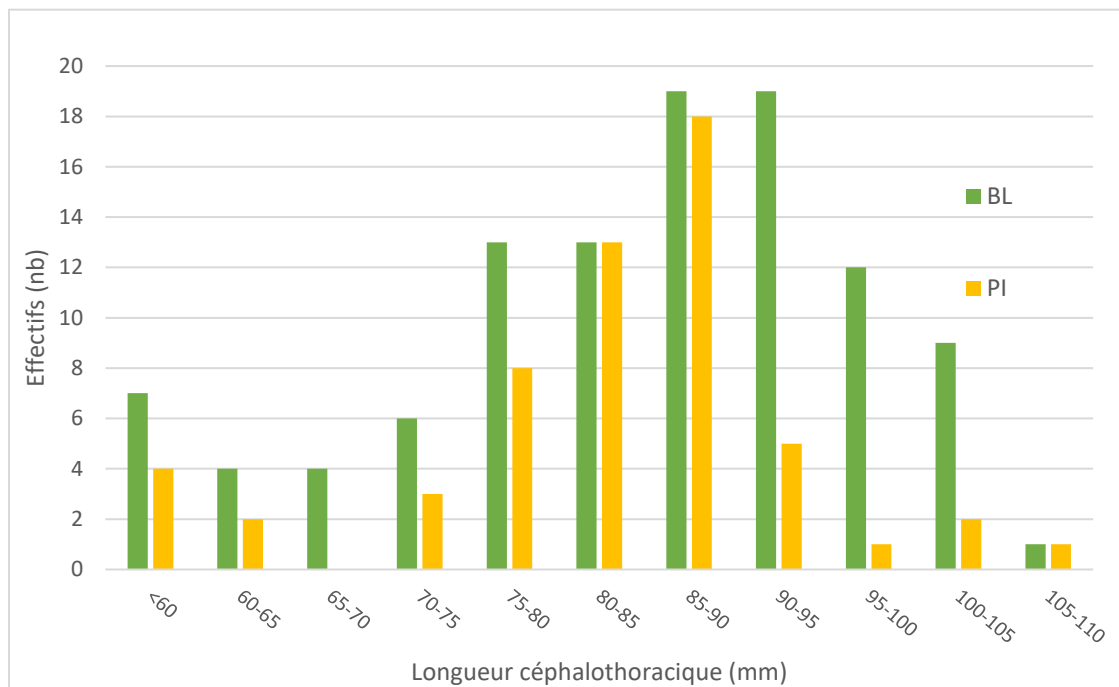


Figure 9 - Distribution de taille (mm) pour *H. Gammarus* dans les cantonnements de Blainville et de Pirou 2020

La répartition de taille entre les deux cantonnements est homogène. La majorité des effectifs, soit 66%, se situe entre 75mm et 95mm de longueur céphalothoracique, sans distinction de sexe. 7% des effectifs se situent quant à eux dans la classe inférieure à 60mm, soit des individus plutôt jeunes. Aucun homard entre 65mm et 70mm n'a été pêché dans le cantonnement de Pirou, contre quatre dans le cantonnement de Blainville. (Fig.9).

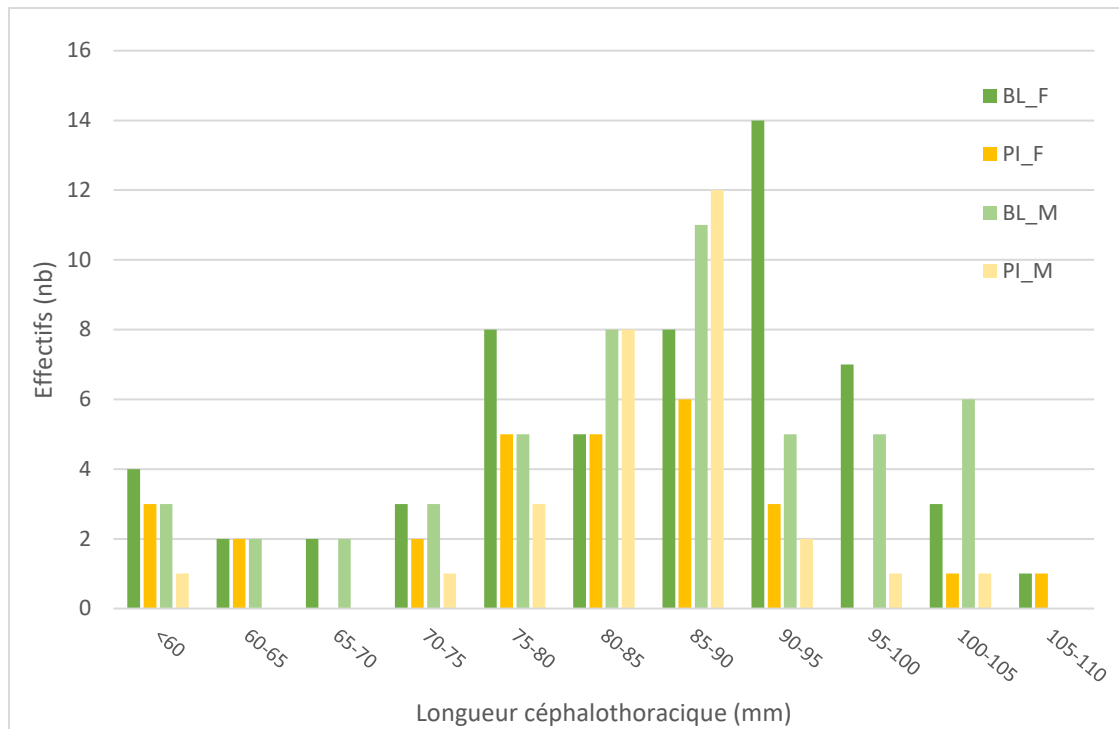


Figure 10 - Distribution de taille (mm) en fonction du sexe pour *H. Gammarus* dans les cantonnements de Blainville et de Pirou 2020

A l'image de la distribution de taille sans distinction de sexe, la majorité des effectifs mâles et femelles se situe entre 75mm et 90mm de longueur céphalothoracique dans les deux cantonnements. Pour la catégorie 80-85mm, il est observé une répartition égale de femelles et de mâles (5 individus femelles soit 3% de l'effectif total ; 8 individus mâles soit 4% de l'effectif total) dans chaque cantonnement. Un effectif plus important de femelles dans la classe 90-95mm (14 individus soit 9% de l'effectif total) est observé dans le cantonnement de Blainville, et un effectif plus important de mâles dans la classe 85-90mm (12 individus soit 7% de l'effectif total) est observé dans le cantonnement de Pirou. Cependant, les répartitions de sexe entre les deux cantonnements sont homogènes (47% de mâles à Blainville, 50% de mâles à Pirou ; 53% de femelles à Blainville, 50% de femelles à Pirou). (Fig.10).

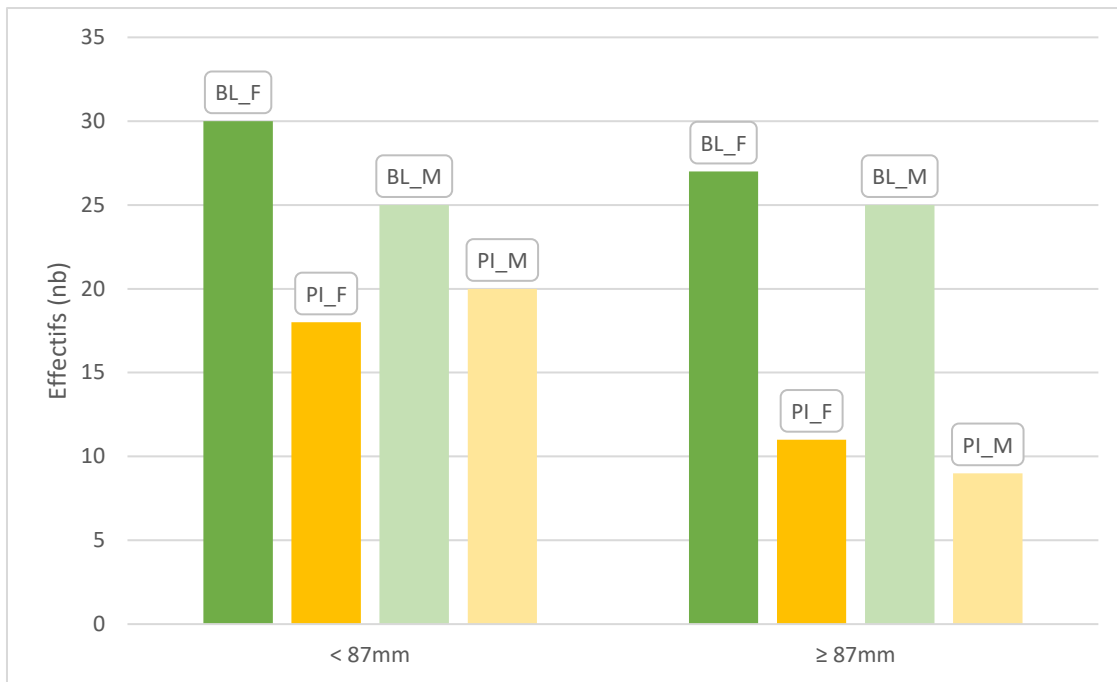


Figure 11 - Ratio sexe/captures commerciales pour *H. Gammarus* dans les cantonnements de Blainville et de Pirou 2020

La taille commerciale de capture étant au minimum de 87mm, la proportion de femelles supérieure à cette taille est de 23% pour les deux cantonnements. La proportion de mâles supérieure à cette taille est de 21% pour les deux cantonnements. Il est toutefois observé une plus forte abondance d'individus supérieurs à 87mm, mâles et femelles confondus, dans le cantonnement de Blainville, soit 32% de l'effectif total, contre 12% pour le cantonnement de Pirou.

Conclusion :

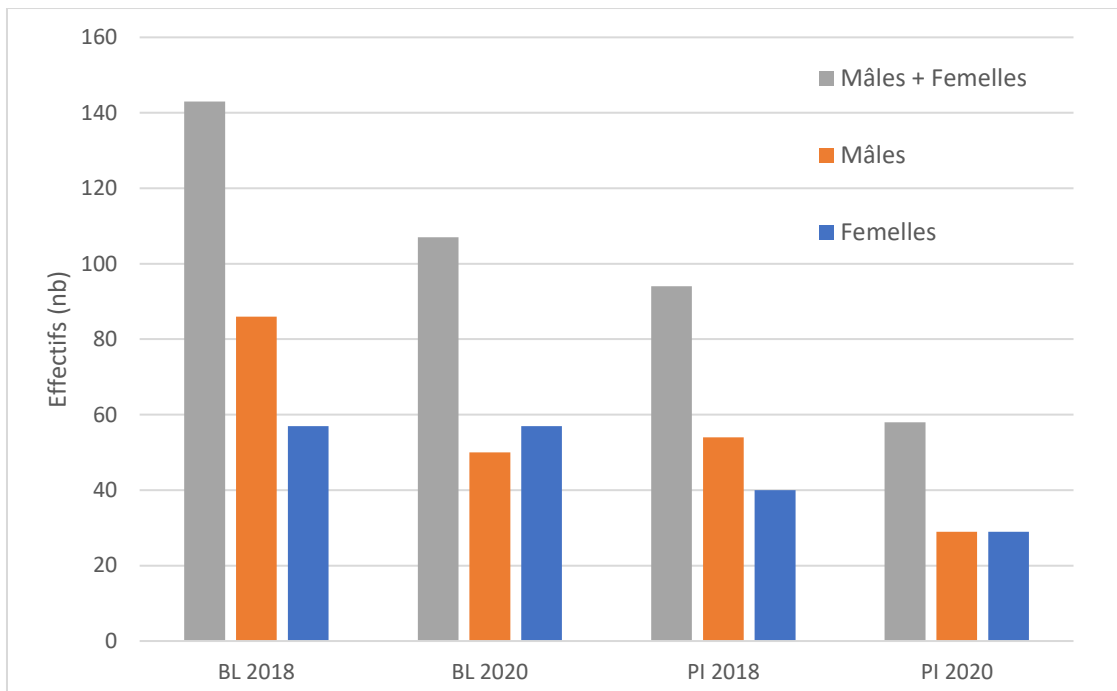


Figure 12 - Evolution des effectifs pêchés en 2018 et en 2020 pour *H.Gammarus* dans les cantonnements de Blainville et de Pirou

Il est constaté, pour l'année 2020, une baisse généralisée des effectifs, sans distinction de sexe. 165 homards ont été pêchés en 2020 contre 237 en 2018, soit une diminution de 30,4%.

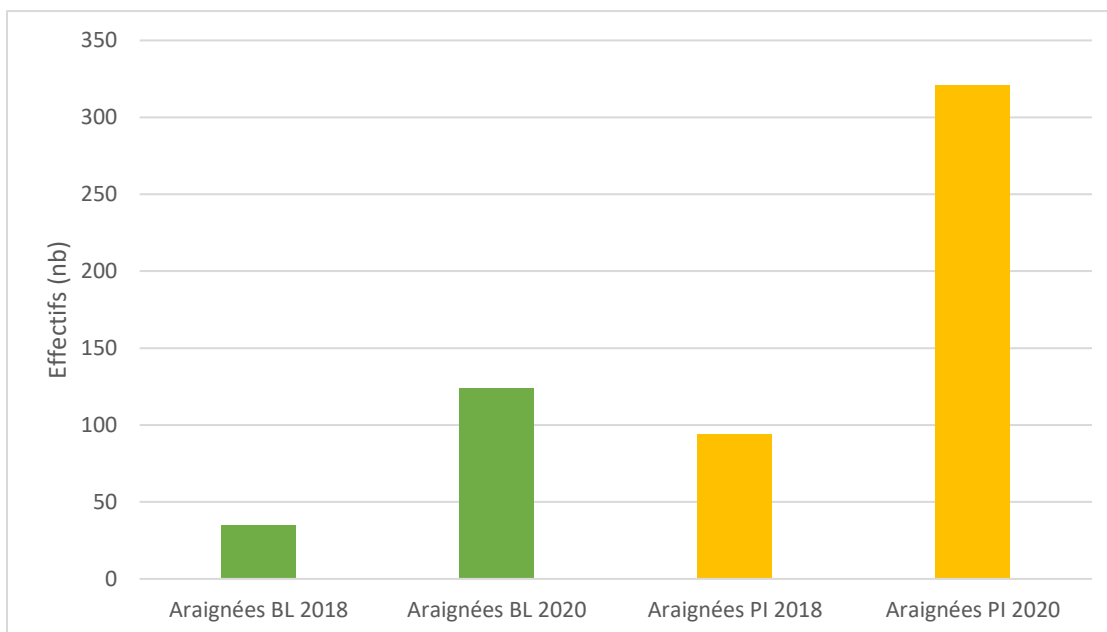


Figure 13 - Evolution des effectifs pêchés en 2018 et en 2020 pour *M.Brachydactyla* dans les cantonnements de Blainville et de Pirou

Il est constaté, pour l'année 2020, une augmentation généralisée des effectifs d'araignées dans les deux cantonnements. 129 araignées ont été pêchées en 2018 contre 445 en 2020, soit une augmentation de 71%. Ces chiffres peuvent être une hypothèse pour expliquer la baisse de homards pêchés en 2020.